

DETERMINACION DE DIRECCIONES Y ALTURAS DEL MONUMENTO A MARTIN MIGUEL DE GUEMES

Mónica Ruiz – NASE

INTRODUCCION

En la Ciudad de Salta Capital se ubica el Monumento icono del ser salteños y este año 2016 considerado Heroe Nacional del Bicentenario Martin Miguel de Guemes



Figura 1

El autor del Monumento al Gral. Martín Miguel de Güemes, levantado en la Ciudad de Salta e inaugurado el 20 de Febrero de 1931, fue diseñado por el distinguido escultor Argentino Víctor Juan Garino, hijo de italianos, quién nació en la Ciudad de Buenos Aires en 1779 y falleció en la Ciudad de Salta en 1858 a los 79 años de edad.

Este artista, afamado en su tiempo y hoy muy poco recordado, fue becario Argentino en Europa, donde perfeccionó sus estudios plásticos en Francia, Alemania e Italia. De regreso a su patria, cultivó empeñosamente el dibujo y espacialmente la escultura. Fue catedrático en la Universidad Nacional de Buenos Aires, y actuó varias veces como Jurado nacional, interviniendo además en numerosos concursos en los que obtuvo premios y distinciones por sucesivos y valiosos trabajos escultóricos.

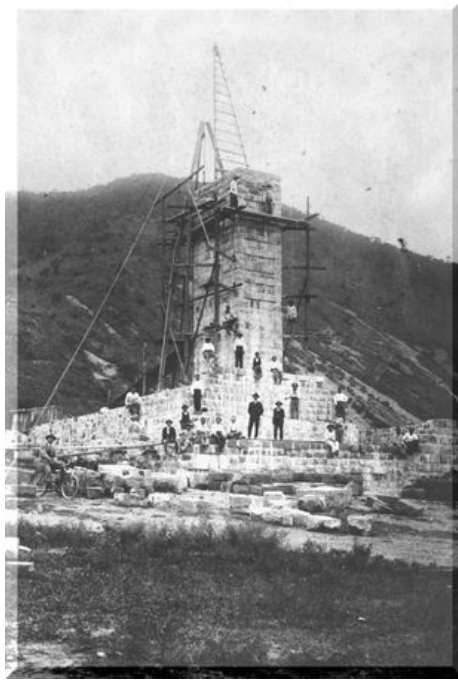


Figura 2

El tucumano Ernesto Padilla fue quien señaló el sitio para levantar el monumento a Güemes, donde finalmente se emplazó. En 1920, fue Hipólito Yrigoyen quien presidió la Comisión que impulsó la obra. Los trabajos estuvieron a cargo de la Dirección de Arquitectura de la Nación; el ajuste de las piezas de bronce lo hicieron operarios del Arsenal Esteban de Luca del Ejército Argentino; director de la obra fue el arquitecto Andrés Iñigo y la dirección artística fue asumida por los arquitectos René Villeminot y Alberto Milillo.

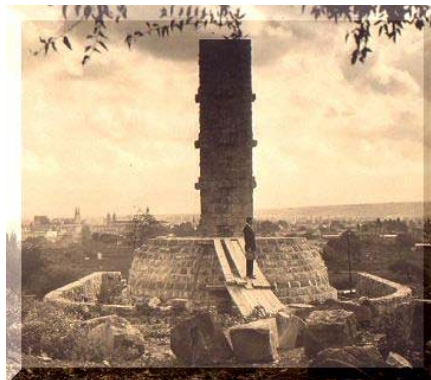


Figura 3

En el monumento el Grla. Güemes se encuentra en actitud expectante, oteando el horizonte, acaso para descubrir la presencia del enemigo, oculto entre los bañales de la pre - cordillera Salto Jujeña, en aquel glorioso escenario al que la pluma del gran Juan Carlos Dávalos, definió, acertadamente, como la "resonante y amanecida plenitud de la Tierra en Armas, en lucha sin tregua por la Patria, por América y por la Libertad".



Figura 4

Está montado sobre un caballo montañés, pequeño, de pecho ancho, fuertes músculos y cabeza vivaz. Las escalinatas y el pedestal fueron construidos con piedras de cerros vecinos, con frisos alegóricos; en la parte delantera, tiene una palma en la que figuran los nombres de los oficiales que acompañaron al general, encabezados por el coronel Jorge Vidt siguiendo los nombres de Juan José Campero, Juan Rojas, Apolinario Saravia, José Quintana, Pedro Zabala, Pachi Gorriti, Luis Burela y Bonifacio Ruiz de ls Llanos entre otros.

En el friso norte, se observa la montonera gaucha; en el sur, los gauchos ya organizados militarmente en el Regimiento de los Infernales y, detrás, se representa el sacrificio del pueblo, que da todo por la Patria.



Figura 5

Cuando el entonces Presidente Provisional de la Nación Tte. Gral. Dn. José Félix Uriburu, dejaba inaugurado el Monumento al Gral. Dn. Martín Miguel de Güemes, al pie del cerro San Bernardo, Salta, rendía un justo homenaje a la memoria del máspreciado de sus hijos.



Figura 6a y b

Aquel acto fue un tributo que rindió a Güemes su Provincia natal. Pero la acción del Héroe Gaucho había abarcado la Patria toda y su sable campeó también por el Río de la Plata, cuando tuvieron lugar las invasiones Inglesas. Es así que en Julio de 1978 se colocó la Piedra Fundamental del Monumento en la Capital Federal y el 22 de marzo de 1981 se inauguró el monumento a su memoria en la Capital Federal. Se adjuntan las fotos actuales de estos testimonios en fotos de plaquetas (fotos 7a y b)



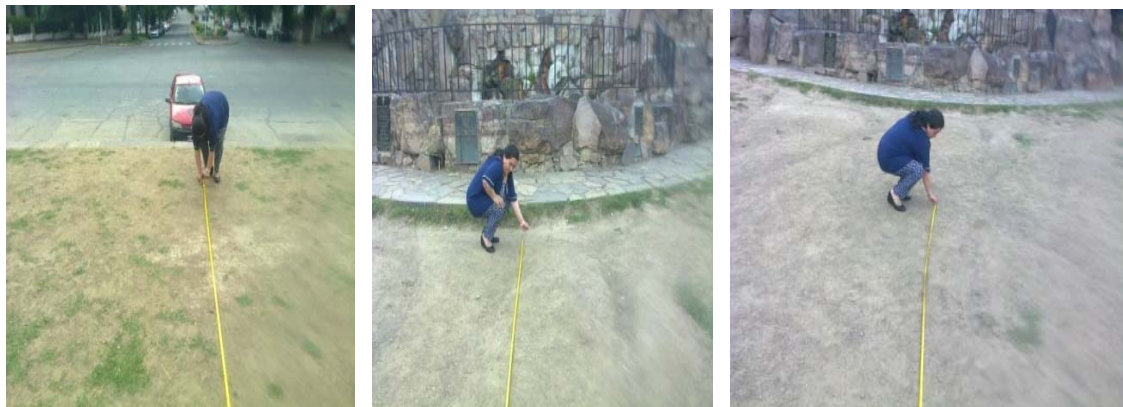
Figura 7a y b

Ubicación espacio observación directa el 15/12 alas 15h hasta las 15 :45 La ciudad en esa ubicación orientación mirando el oeste (Ya que en a.- Guemes apoya su mano sobre la cabeza evitando que la luz le impida ver el horizonte y es viendo si entran los realista vigilando nuestros límites del valle en b se sobretodo dela patria)



Figuras 8 a, b, c y d

Posición de la cara de Guemes en la dirección que observa hacia la calle Uruguay es decir al Oeste como se observa en imágenes superiores y se comparan con las de la brújula. Imágenes de la medición y registros con instrumento: Distancias al objeto quedo determinada (La distancia del objeto se utilizó una ruleta Alcance=5m Apreciación=1mm) (figuras 9 a,b y c)



Figuras 9 a, b y c

Registros de las imágenes de calles circundantes (figura 10):

Este: en la Calle Pulo están el Hotel Sheraton, Museo Antropológico y Camino al Peajea. Base del Cerro San Bernardo o Camino de las Estaciones del Via Crucis que lleva a al mirador del Cerro San Bernardo Sur un pasaje y calle Cortaza en ella el Hotel Barcelona

Oeste: los vecinos de la calle Uruguay frente el Monumento

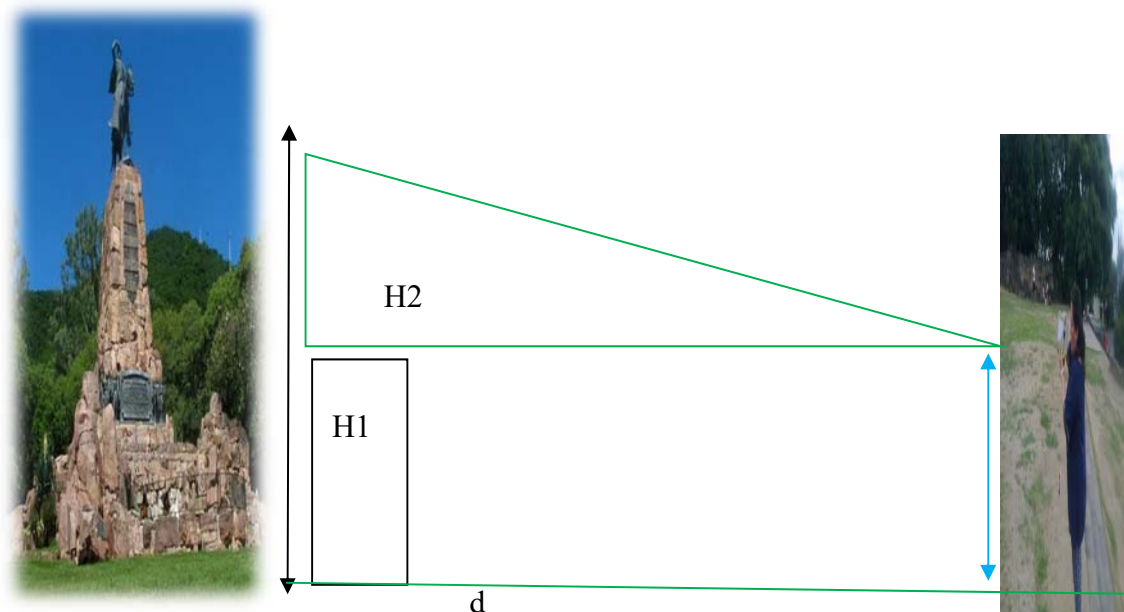


Figura 10

En ese mismo día se realizó la actividad relacionada con "El Malentín del Joven Astrónomo" para medir la altura del monumento teniendo en cuenta que está restringido su acceso para la medición directa se hizo una aproximación de 10 m al pie del monumento, como se observa en la imagen están enrejado. Es decir que se tomaron en cuenta la dispersión de las medidas.



Figura 11



$$\text{tag}\alpha = H2/d \quad \Longrightarrow \quad H2 = \text{tag}\alpha \cdot d$$

$$HT = H1 + H2$$

Referencia:

Datos de d de las mediciones en las imágenes. Datos del ángulo

	$\alpha(^{\circ})$	$\alpha t = \frac{\alpha 1 + \alpha 2 + \alpha 3}{3}$
1	40	$\alpha t = 43^{\circ}$
2	45	
3	44	

Medición de distancia $d = (d1 + d2 + d3 + d4) + \text{aprox b.i}$

aproximación de la distancia desde las rocas a las cara "O" a la vereda del Monumento

$$d = 4,65\text{m} + 4,65\text{m} + 4,65\text{m} + 2,00\text{m} + 10\text{m}$$

$$d = 15,95 + 10\text{m}$$

$$d = 25,95\text{m}$$

H1 = altura de la observadora

$$H1 = 1,50\text{m} \quad H2 = \text{tag}\alpha \times d \quad H2 = \text{tag } 43^{\circ} \times 25,95\text{m} \quad H2 = 24,19\text{m}$$

Altura dada por el constructor es de 25m, se que existieron errores de sistemáticos, de paralaje ya que mi ruleta de un alcance no adecuado y se debían hacer esas consideraciones.

BIBLIOGRAFÍA

- Beatriz García, Determinación de direcciones y alturas en la plaza de armas de Lima, NASE